

NP PODYJÍ

1. Zonace NP Podyjí

Pomocí následujícího textu a mapky doplňte tabulku:

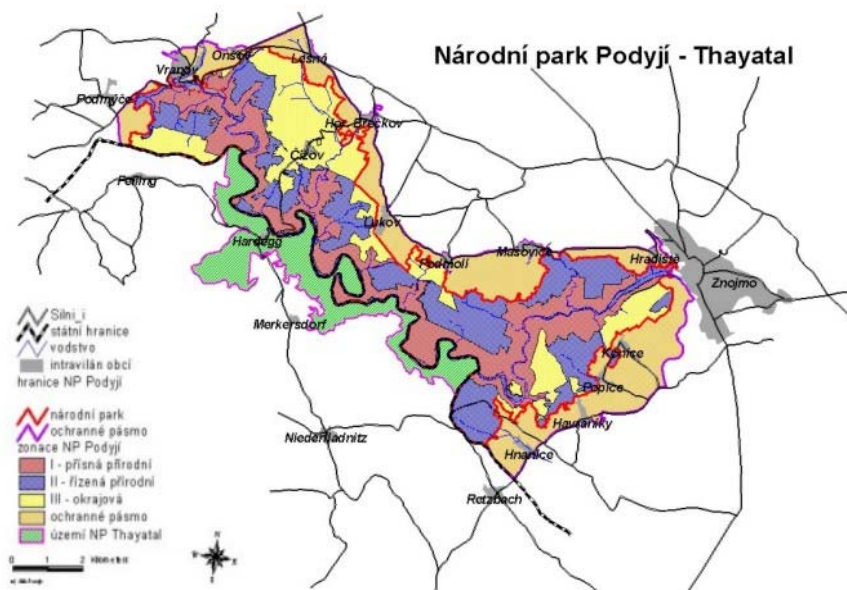
Území Národního parku Podyjí je podle kvality přírodního prostředí rozděleno do 3 zón se zvláštním režimem ochrany pro každou z nich.

I. zóna - zahrnuje zejména jádrové území NP tvořené údolním zářezem řeky Dyje a přítoky. Příroda je zde ve stavu nenarušeném nebo jen málo ovlivněném. Jedná se především o přirozené lesní porosty na svazích údolí, zahrnující skalní stepi, reliktní bory, suťové lesy a fragmenty podhorských pralesů. Příroda v této zóně je ponechána samovolnému vývoji, v jehož zájmu jsou veškeré lidské činnosti vyloučeny. Vstup a pohyb v této zóně je možný jen po vyznačených turistických cestách.

II. zóna - zahrnuje velkou část lesního komplexu a nevhodnější plochy bezlesí (vřesoviště a louky). Cílem péče v této zóně je dosažení přírodě blízkého stavu lesních společenstev. Přírodovědně unikátní bezlesá stanoviště je nezbytné udržovat v žádoucím stavu odborně podloženým managementem (pastva, kosení a jiné biotechnické zásahy). Pravidla pro pohyb návštěvníků v této zóně jsou totožná jako v zóně I.

III. zóna - lemuje většinou druhou zónu ve vnější části národního parku. Je nejvíce poznamenána lidskou činností člověka. Zahrnuje zemědělsky využívané plochy především v okolí Čížova a Lukova a okrajové partie lesního komplexu. Je zde umožněno přiměřené využívání pro zemědělství, lesnictví a turistiku, které je podmíněno cíli a zájmy ochrany přírody.

Ochranné pásmo - obklopuje celé území národního parku. Jeho hlavní funkcí je chránit území parku před civilizačními vlivy z okolí.

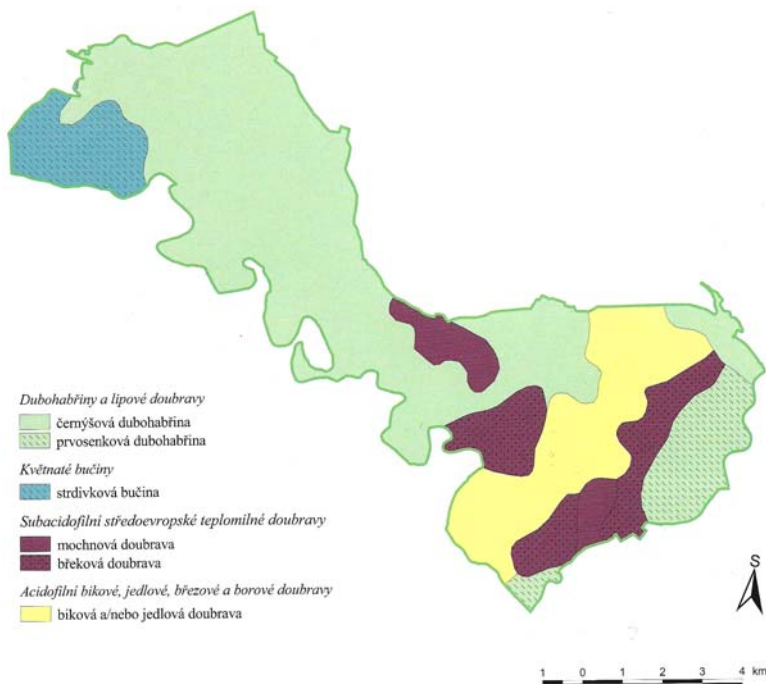


zdroj: <http://www.nppodyji.cz>

Zóna	Části NP, které zahrnuje	Zachovalost přírody	Využití krajiny	Možnosti pohybu návštěvníků
I				
II				
III				

2. Prostudujte mapu **přírozené potenciální vegetace**. Jak se mění potenciální vegetace s měnící se nadmořskou výškou v rámci NP Podyjí? Vytvořte správné trojice.

I	bučiny	A	nejvyšší nadm. výška	1	střed NP	I - -
II	dubohabřiny	B	nejnižší nadm. výška	2	západ NP	II - -
III	doubravy	C	střední nadm. výška	3	východ NP	III - -



Obr. Mapa přírozené potenciální vegetace NP Podyjí. (zdroj: Mackovčín P., Jatiová M., Demek J., Slavík P. a kol. *Brněnsko*. In: Mackovčín P. (ed.): *Chráněná území ČR*, svazek IX. AOPK a EkoCentrum Brno, Praha, 2007)

3. Ke každé lokalitě přiřaďte její charakteristiku. Vytvořte správné dvojice:

I. Braitava	A. Suchomilné vřesoviště vzniklé odlesněním a následnou pastvou	I -
II. Havranické vřesoviště	B. Pseudokrasové jevy, rozsedlinové jeskyně, skalní rozsedliny	II -
III. Kamenná moře	C. Nejrozsáhlejší a nejzachovalejší komplex přírodních lesů v NP	III -
IV. Hradištské terasy	D. Zbytky ovocných sadů a zahrad na systému agrárních teras	IV -
V. Šobes	E. Strmý údolní svah s kamennými proudy, moři a sutí	V -
VI. Ledové sluje	F. Zaklesnutý meandr, kulturní xerothermní plochy, vinohrady	VI -

4. Které 2 vodní nádrže se nacházejí na území NP Podyjí nebo v jeho těsné blízkosti?

_____ , _____

Na které řece jsou tyto nádrže vybudovány? _____

Která z uvedených nádrží se nachází výše? _____

Na výše umístěném vodním díle se nachází hydroelektrárna. Jak může provoz hydroelektrárny ovlivnit průtoky na řece pod ní (množství vody, kdy, vliv na břehy, vliv na vodní ekosystém)?

a) množství vody _____

b) kdy _____

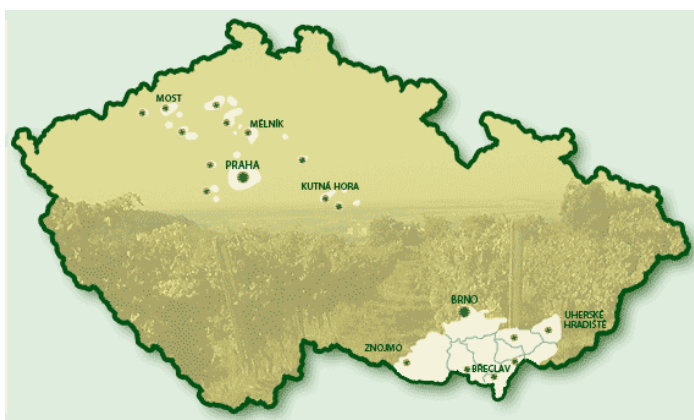
c) vliv na břehy _____

d) vliv na vodní ekosystém _____

5. Níže uvedené procesy a činnosti seřaďte chronologicky. (1 – probíhalo nejdříve, 20 – probíhalo nejpozději.)

- Přicházejí první neolitické zemědělci ____
- Vodní nádrž Znojmo uvedena do provozu ____
- Končí poslední doba ledová ____
- Některé lesy na okraji jsou ovlivňovány pastvou dobytka a žďářením ____
- Slovanské osídlení ____
- Na strmých svazích a suťových polích zůstává s nástupem lesa primární bezlesí ____
- V údolí Dyje vznikají hamry a vodní mlýny ____
- Na ostrožnách dyjských meandrů vznikají výšinná hradiště a opevněná hradiska ____
- Keltské osídlení ____
- Budovány hraniční zátarasy, hraniční pásmo ostře sledováno ____
- Vodní dílo Vranov uvedeno do provozu ____
- Vyhlášení CHKO Podyjí ____
- Útlum pastvy, některé lokality jsou zalesňovány ____
- Trojpolní systém hospodaření s využitím úhorů ____
- Vyhlášení NP Thayatal ____
- V důsledku socialistické zemědělské velkovýroby jsou trvalé travní porosty rozorány ____
- Vhodné svahy jsou využívány k pěstování vinné révy ____
- Do krajiny začínají zasahovat vlastivědné a okrašlovací spolky ____
- V hraničním pásmu jsou utlumeny lidské aktivity ____
- Vyhlášení národního parku NP Podyjí ____

6. Následující obrázek zobrazuje vinařské oblasti v ČR. Podtrhněte ty zemědělské výrobní oblasti, ve kterých se nachází: kukuřičná, řepařská, obilnářská, bramborářská, píceňářská.



Které přírodní podmínky vybrané oblasti charakterizují (reliéf, teplota vzduchu, srážky, půdy): _____

Které další plodiny jsou pro tyto oblasti typické? _____

zdroj: <http://www.tourism.cz>

7. Vyhledejte v mapě území zobrazené na obrázku a vypracujte úkoly.



zdroj: GoogleEarth

A. Vyznačte světové strany.

B. Vyznačte meandrové šíje.

C. Z mapy zjistěte šířky meandrových šíjí _____, _____

D. Vyznačte nárazové a nánosové břehy koryta.

E. Vyznačte směr toku Dyje.

F. Okomentujte a vyznačte způsoby využití území.

G. Jak se nazývá obec v horním pravém rohu obrázku? _____

H. O jaký typ meandrů se jedná? _____

I. Za pomoci mapy se pokuste zjednodušeně zakreslit (od ruky) výškový profil podle vyznačené linie. Okomentujte.